

بدايه تفريغ الحليب من الثدي خلال الساعه الاولى من الولاده, يؤثر على كميته الحليب فيما

بعد

العلاقه بين البدء في تفريغ الحليب من الثدي وبين كميته الحليب المنتجه لاحقا وبين بدايه محله لكتوجنيسيس 2, لدى امهات مرضعات, اللواتي انجبن اطفال ذوي الوزن المنخفض جدا (VLBW very low birth weight)

**Laslie A. Parker,(1) Sandra Sullivan(2) Charlene Krueger, 1(3)
and Martina Mueller**

المصدر الاصلي للبحث <http://halavm.co.il/wp-content/uploads/parker2015-1.pdf>

هذا ملخص لمقال نشر سنة 2015 BREASTFEEDING MEDICINE, نتاجه غيرت بروتوكولات في المستشفيات.

مجموعه البحث وطريقته:

40 امهات لاطفال VLBW (ذو الوزن المنخفض). صنفت هذه الامهات بحسب لحظه بداية تفريغ الحليب بعد الولاده.

مجموعه 1 – بدأت بتفريغ الحليب خلال 6 ساعات من الولاده.

مجموعه 2 – بدأت بتفريغ الحليب بعد مرور 6 ساعات من الولاده.

تم قياس كميته الحليب بشكل يومي لمدة 7 ايام متتاليه من لحظه الولاده, في اليوم 21, 42 بعد الولاده.

بدايه مرحله لكتوجنيسيس 2 (L2), هي اللحظه التي تشعر بها الام بامتلاء في الثدي.

النتائج: انتجت مجموعه 1 كميته حليب اكبر في التفريغ الأول وفي الايام 6, 7, 42.

لم يكن هنالك فرق في لحظه دخول مرحله L2. حين تم ابعاد الامهات اللواتي بدأن بتفريغ الحليب خلال ساعه من الولاده

من البحث, اشارت النتائج الى ان تفريغ الحليب خلال 6 ساعات من الولاده, لم تكن ذات التأثير الملحوظ.

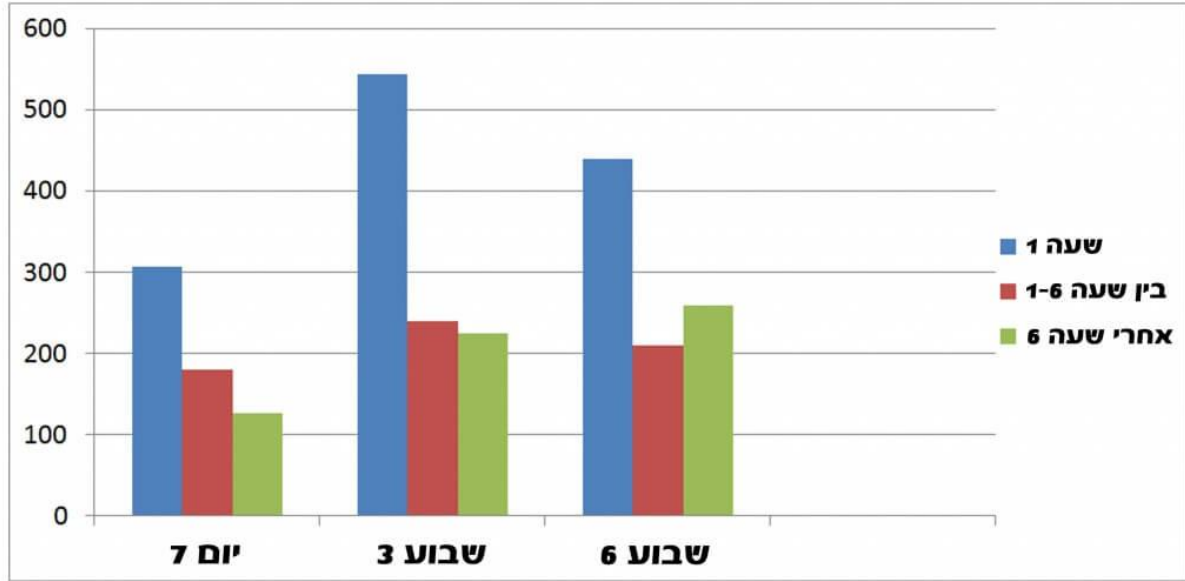
استنتاجات: تفريغ الحليب خلال 6 ساعات من الولاده, ليس له بالضروره تأثيرا ايجابيا على نجاح الرضاعه لدى امهات

لاطفال VLBW, الا في حال ان تم التفريغ خلال الساعه الاولى من الولاده.

تفريغ الحليب خلال الساعه الاولى (مقابل التفريغ في الساعات 2_6):

↓ في لحظه بداية L2, ↑ 130% بانتاج الحليب في الاسبوع السادس (613.0 مقابل 267.2)

יתרון פינני החלב בנפח בשעה הראשונה



ירידה בכמות אחרי שבוע 3, בעזרת שאיבה, נפח שיא 550 מ"ל

אחד אסבאב עמ וכוּד כמיה כאפיה מן הליב לדי האמהא, הו האאחר פי אכול מרלה L2. ואלו אבא אורא ענא אנאא חליב בכמאא ככירה מנא לחה הולאדהפ

אאאחר פי L2, שאנע לדי האפאל הזין ולאו פי מועא ולאדהמא אאשה אנ אמ האאחר פי ארשאעמ באע הולאדה. ממה אא יוּדי אל עמ נאא הרשאע להאא.

הנאלא علاقه בין ולאדה האאחר פי מרלה L2. הזא האאחר נאב מן כמאא אאילה מן הליב לדי המרשאע, ממה אא פי אדי אל אאאיל ארשאע האפל האסראע אל אאאال באנאל הליב האאאנה. הל אלנאב להזה המעאאא הו המבארה באאריא הליב באארב וקא מן הולאדה, ואלו סיוּדי אל זיאדה ו אאראר הליב המנאא וזהא סאסהל אכול מרלה L2.

לוחא אנ הנאלא علاقه בין האפאל הזין ולאו פי מועא ולאדהמא ומ ארשאעמ בוקא אריב מן הולאדה, ובין אאמרארמה ארשאעמ לפארה אולה, ואאא בין כמיה אכבר מן הליב פי היום האמא ואכול מרלה L2 מבארא.

זאא השיי נאאאב על אמהא הלואא אנאבן אפאל בוזנ מנאאא VLBW, אאריא הליב באארב וקא יוּדי אל אנאא ו אאראר הליב בכמיה אכבר פי המראל האאה ואל אכול מרלה L2 באארא.

רגמ אנ הנאאאא והאעלמאא אאאא על אבא פי האאריא האול ללליב אב מרור 6 שאעא על הולאדה, אל אנ הנאלא אמהא לאפאל VLBW יאאארן פי אאריא הליב למדה אכאר מן 24 שאעא באע הולאדה.

אמ אאאריא האמהא למאועאא, אאא עאמה הזא האאריא על השעה אאא אבא פימה האאריא האול מנא לחזה הולאדה.

מאועה 1 (באמה האאריא באארא) (n=20) באאו פי אאריא הליב אלא 6 שאעא מן שאעה הולאדה, כאנא הזה המאועה פי אאא אאאב לנא ואלו אארן בין אאאריא באמה האאריא אלא השעה האולה ובין באמה פי השאעא 1-6 באע הולאדה.

מאועה 2 (במה האאריא במרלה מנאמה) (n=20), באאו באאאריא באע מרור 6 שאעא על הולאדה באאב ברואאול רואיני האע ללמשא ואלו יאאריא באאא על רעה האהל ואואא האאמ האאריא.

تجميع الحليب وقياس كميته

اعطيت تعليمات مكتوبه وشفهيه متطابقه للامهات في كلا المجموعتين عن عملية شفط الحليب. والتي تشمل تعليمات حول شفط الحليب على الاقل 8 مرات باليوم لمدة 15 دقيقه في كل مره. في حال استمرار ادرار الحليب. استعملت جميع الامهات شفاطه كهربائيه Symphony (Medela, McHenry, IL) خلال المكوث في المستشفى او عياده الطفل في المستشفى. شفاطه اخرى تم استعمالها في البيت. تم قياس كمية الحليب لمدة 24 ساعه في الايام 1-7 بعد الولاده, في اليوم 21 وال 42. تم القياس بواسطه توزين الوعاء الذي يحوي الحليب الذي احضرته الام لقسم الرضع في ميزان ديجيتالي (Scout Balance, Florham Park, NJ) بتقريب 0.1 غرام وجمع الكميته التي تم تفريغها لمدة 24 ساعه. من الجدير بالذكر ان وزن حليب الام بالغرامات مساو لكمية الحليب بالميليلتر. وهذا مقياس دقيق لتحديد كمية الحليب التي تم تفريغها.

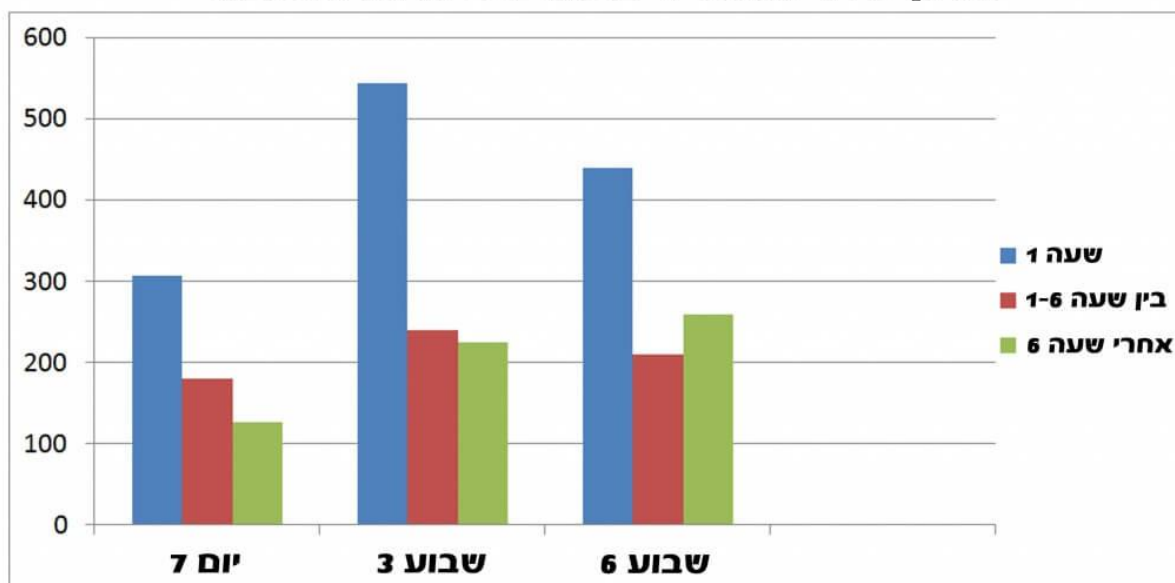
كمية الحليب بالاسبوع الاول

انتجت الامهات كميته اكبر من الحليب باستمراريه خلال كل يوم من الايام السبعه بعد الولاده بفروق احصائيه واضحه في التفريغ الاول ($p=0.001$) , اليوم السادس ($p=0.002$) وفي اليوم السابع ($p=0.006$) (جدول 2) وذلك حين بدأت بتفريغ الحليب خلال 6 ساعات من الولاده. كمية الحليب الكامله التي فرغتها الامهات في مجموعه الامهات اللواتي يفرغن الحليب في اقرب وقت من الولاده. خلال الاسبوع الاول كانت تقريبا ضعف الكميته التي انتجتها الامهات اللواتي تأخرن في تفريغ الحليب (803.8 و 394.4) على التوالي. بالرغم من هذا الفرق الا ان النتائج الاحصائيه لم تكن شديده الوضوح.

كمية الحليب في الاسبوع 3-6

انتجت الامهات اللواتي بدأن بتفريغ الحليب خلال 6 ساعات من الولاده كمية حليب اكبر في الاسبوع السادس بعد الولاده ($p=0.005$) , مقارنة بالمجموعه التي بدأت بالتفريغ بساعه متأخره أكثر (جدول 2).

יתרון פינוי החלב בנפח בשעה הראשונה



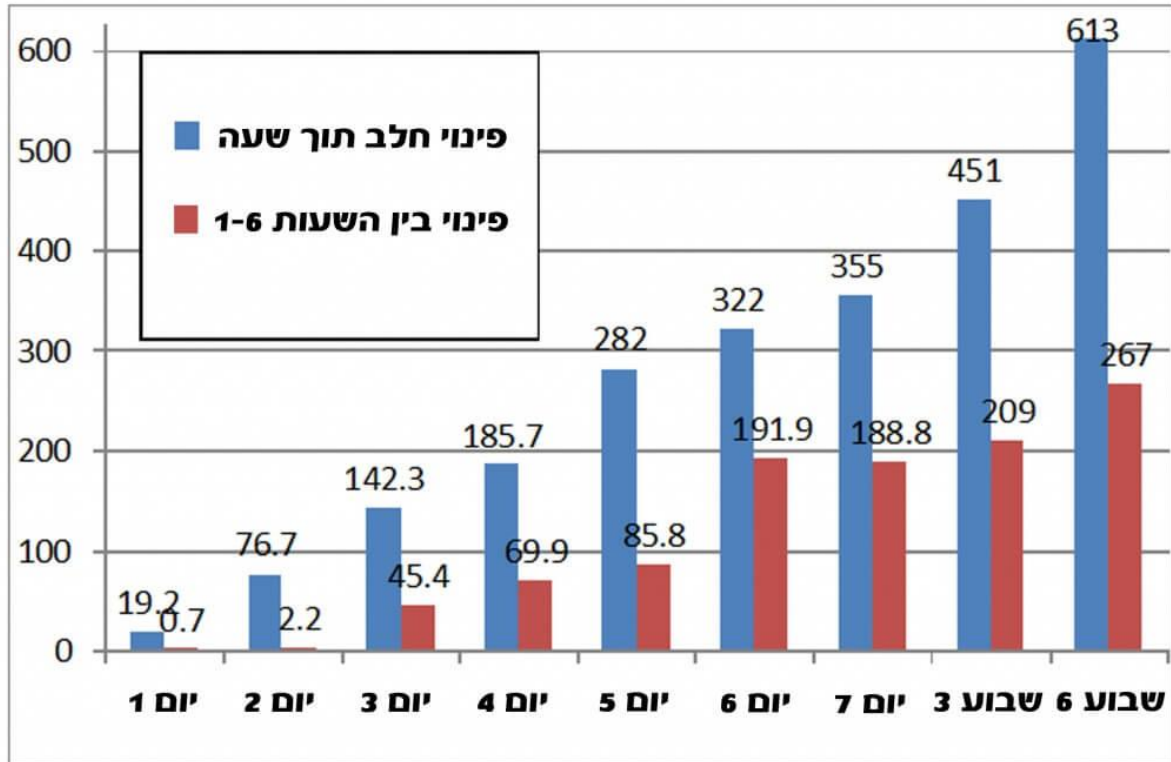
ירידה בכמות אחרי שבוע 3, בעזרת שאיבה, נפח שיא 550 מ"ל

תפריג החלב 1-6 שעות מן הולדה, מقابل הבדל התפריג בעד מרור 6 שעות מן הולדה
 הפרק בכמיה החלב פי כלא המצועתין תארת גא מן 10 אמהא ולואתי בואן בתפריג החלב כלאל הסעה האולמי מן
 הולדה. תמת המארנה בין כמיה החלב ובדיאה L2 לדי אמהא ולואתי בואן התפריג <שעה, 1-6 שעות, >6 שעות
 מן סעה הולדה. כאן הנהא פארק אכסאניה מלחוז גא פי כמיה החלב התכונה בבין התלאא מצועא. הכמיה האכיר
 כאנת לדי המצועה התי פרגת החלב כלאל הסעה האולמי.

כין תמ אבעא האמהא ולואתי בואן בתפריג החלב כלאל הסעה האולמי מן הבחא, למ יעד הנהא פרק מלחוז בין
 המצועא, באסתנא כמיה החלב האולמי. כין בואא האמהא התפריג כלאל הסעה האולמי, אנתגת חלב בכמיה אכיר)

($p=0.36$)

נפח החלב מיום 1 עד שבוע 6



מناقשה

בחסב המעלומאם המאופרע לעלנא, הזא הוה הבחא האול הזל פחא העלאקע בלל אפרלע חללל 6 סאעאם מל ולאדע חאא VLBW ובלל אדראר החללל ובדאעל L2. באלרגמ מל אן הבחא כאן ען ארללל המשאדה ועלנע קאנט סעלרע, הא אן הנאאעל אשלר אל אן הבע אפרלע החללל חללל 6 סאעאם מל ולאדע, לא לסאהמ באלצרוורה באדראר החללל אנאאעל קמלע קלברע מל לעל המרצעע חללל האלמל הסבעע האולל, האלסבוע האאלל בעד ולאדע האלסבוע הסאדס" או פל בדאעל L2 חללל אפרע זמנלע אקל, מלארנע אפרלע חללל בעד מרוור 6 סאעאם עלל ולאדע. הא אאא אמ אפרלע חללל הסאעע האולל מל ולאדע.

קמלע החללל

אנאאעל האמהאם פל המאעוע הלל באאא אפרלע החללל מלכרא, קמלע אכבר מל החללל פל אפרלע האול לחללל ולמדע 24 סאעע באללום פל האלמל הסבעע האולל בעד ולאדע. הפרוק בלל קמלעאם החללל קאנט ואזחע אכאאאא פל הלמ 6,7. מע הזא וחללל אמ פל הבחא אכאד אל 10 אמהאם הלואאעל קאמוא אפרלע החללל חללל הסאעע האולל מל ולאדע, וחללל אמ פחא הנאאעל מאאדא למ אלאאא פרוק בלל קמלעאם החללל. פל המאעוע האנלע קאן הנאא אכאלאפ קלבר פל סאעע אפרלע האול לחללל חללל אן אפרלע אמ פל הסאעאם 6-41 בעד ולאדע. אמ אכאד האמהאם הלואאעל באאא באלאפרלע בעד מרוור 24 סאעע עלל ולאדע ולכא הזא למ אלער הנאאעל. אן האמהאם

اللواتي بدأن بالتفريغ بعد مرور 6 ساعات من الولادة كانوا قد اتخذوا قرار الرضاعة منذ فترة الحمل وقرروا الارضاع لفترة طويلة. ان الفروق بين المجموعات لم تقدر جيدا بسبب صغر العينه في البحث والتي من المحتمل ان تؤثر على كمية الحليب.

ابعاد

كمية الحليب في الاسبوع الاول لها تأثير على كمية الحليب فيما بعد لدى امهات لاطفال VLBW, لهذا السبب فانه من المهم جدا البدء في اتخاذ طرق ووسائل التي من شأنها ان تساهم في ادرار وزيادة الحليب في اقصر وقت من ساعة الولادة, لكي ينعكس ذلك على كميات الحليب فيما بعد. بالاضافه كانت هناك عوامل والتي اثرت سلبا على انتاج الحليب ولم تكن هنالك سيطره عليها.

بالرغم من ان البدء بالتفريغ قبل مرور الساعه الاولى بعد الولادة قد يؤدي الى زياده في كميات الحليب عند امهات لاطفال VLBW, الا ان الامهات يؤجلن تفريغ الحليب لمدة ساعات او حتى ايام بعد الولاده, مما يؤدي الى انخفاض بكميات الحليب المنتجه. من الضروري ان تشمل بروتوكولات الرضاعة توجيهات وتعليمات حول اهمية تفريغ الحليب في اقرب فتره زمنيه على الولاده.

استنتاجات

هذا البحث هو الاول حسب المعلومات المتوفره لدينا والذي يفحص العلاقه بين تفريغ الحليب خلال 6 ساعات من ساعة الولادة وبين كمية الحليب المنتجه وبداي L2 لدى امهات لاطفال > تشير النتائج الى ان تفريغ الحليب خلال 6 ساعات من الولاده قد لا يؤدي الى زياده كمية الحليب, الا في حال ان تم التفريغ في الساعه الاولى من الولاده.